



ŠINDLAR s. r. o.  
Na Brně 372/2a  
50006 Hradec Králové

naše značka  
5001978813

vyřizuje  
Simona Kloudová

datum  
03.09.2019

Věc:

**Kosmonosy obnova vodovodu a kanalizace - etapa 3**

K.ú. - p.č.: Kosmonosy-1826/2,1826/3,1826/4,1826/6,1826/5,1826/1,1827/21,1827/1,1827/16,1571,1498/3,1499/1 a další

Stavebník: ŠINDLAR s. r. o., Na Brně 372/2a, 50006 Hradec Králové

Účel stanoviska: Povolení stavby - stavební režim (ÚR+SP)

GasNet, s.r.o., jako provozovatel distribuční soustavy (PDS) a technické infrastruktury, zastoupený GridServices, s.r.o., vydává toto stanovisko:

**V ZÁJMOVÉM ÚZEMÍ STAVBY SE NACHÁZÍ TATO PLYNÁRENSKÁ ZAŘÍZENÍ A PLYNOVODNÍ PŘÍPOJKY:**

VTL plynovody ocel DN 150, 100 + bezpečnostní pásmo,  
NTL plynovody ocel DN 150, PE d160, 110 + příp.

Pro realizaci stavby stanovujeme tyto podmínky - MS - NTL:

- Před zahájením stavby bude provedeno vytyčení PZ viz.odst.3 (<http://www.gridservices.cz/ds-online-vytyceni-pz>) - poskytnutý zakres je pouze ORIENTAČNÍ.
- Digitální data lze získat: <http://www.gasnet.cz/zadost-o-vektorova-data/>.
- Při realizaci stavby, souběhu a křížení IS požadujeme dodržet ČSN 73 6005, TPG 702 01, TPG 702 04, zákon č.458/2000 Sb., případně další předpisy a ČSN související s uvedenou stavbou.
- Pokud stavba vyvolá výškovou nebo směrovou úpravu trasy plynárenského zařízení, bude zpracována PD přeložek plynárenských zařízení. Info a následné stanovisko k přeložce: <http://www.gridservices.cz/ds-kontaktni-system/>.
- V ochranném pásmu plynovodů (1+1 m) budou práce prováděny výhradně ručním způsobem.
- Křížení a souběh vodovodu s plynárenským zařízením a plynovodními přípojkami (dále jen PZ) musí být v souladu s ČSN 73 6005, tab. 1 a 2.
- Obrisy vodovodních šachet budou umístěny minimálně 500 mm od obrysu PZ.
- Ke křížení vodovodního potrubí s PZ může dojít v minimální vzdálenosti 150 mm.
- K souběhu vodovodního potrubí s PZ může dojít v minimální vzdálenosti 500 mm.
- Při křížení PZ z materiálu PE bude provedena kontrola funkčnosti signalizačního vodiče.
- Při křížení PZ z materiálu OCEL bude na náklady GridServices, s.r.o. provedena diagnostika stavu potrubí (bude upřesněno na místě stavby).
- Pokud realizace stavby vyvolá výškovou nebo směrovou úpravu trasy PZ, bude toto posuzováno jako přeložka. Náklady budou hrazeny investorem stavby.
- Úhel křížení PZ s vodovodním potrubím bude 90°, nelze-li tento úhel v odůvodněných případech dodržet, může být úhel křížení menší, nejméně však 60°.

Stanovisko odboru EPZ – VTL (Bohuslav Hubička, tel: 532 227 264):

K Vašemu požadavku sdělujeme, že v oblasti plánované obnovy vodovodu a kanalizace (dle předložené situace) procházejí vysokotlaké (dále jen VTL) plynovody DN 100 a DN 150. Dále se v blízkosti nachází trasový uzávěr (uzávěrový uzel).

Je proto nutné činnost v této lokalitě řešit dle zákona 458/2000 Sb., TPG 702 04 a ČSN EN 1594.

Bezpečnostní pásmo VTL plynovodu DN 100 je 15 m na obě strany od plynovodu.  
Bezpečnostní pásmo VTL plynovodu DN 150 je 20m na obě strany od plynovodu.

GridServices, s.r.o.

Plynárenská 499/1  
Zábřovice  
602 00 Brno  
T +420532221111  
F +420545578571  
E [info@gridservices.cz](mailto:info@gridservices.cz)  
I [www.gridservices.cz](http://www.gridservices.cz)  
IČ: 27935311  
DIČ: CZ27935311

Zapsán do obchodního rejstříku:  
Krajský soud v Brně  
oddíl C, vložka 57165  
26.07.2007

Bankovní spojení:  
Československá obchodní banka,  
a.s.  
Číslo účtu: 17837923  
Kód banky: 0300

Ochranné pásmo VTL plynovodů je 4 m na obě strany od plynovodu.

Při realizaci obnovy vodovodu a kanalizace požadujeme dodržet následující podmínky:

Vodovod:

- nejmenší vzdálenost mezi povrchy potrubí plynovodu a vodovodu při křížení je 0,3 m;
- nejmenší vzdálenost mezi povrchy plynovodu a vodovodu při souběhu jsou 3 m;
- nejmenší vzdálenost stěny vodovodní šachty od stěny plynovodu je 4 m;

Kanalizace:

- křížení - min. 0,3 m;
- plynovod, nebo křížené vedení musí být uloženo v chrániče nebo ochranné trubce přesahující vnější obrys zařízení po obou stranách 2 m;
- chránička se neinstaluje, je-li nejmenší vzdálenost mezi plynovodem a stokami a kanalizačními přípojkami (mimo tlakových) větší než 1 m a je-li plynovod nad kanalizační přípojkou a stokou;
- v případě použití hrdlových trubek nesmí být v chrániče umístěn spoj;
- souběh - min. 4 m;
- nejmenší vzdálenost stěny kanalizační šachty od stěny plynovodu je 4 m;

Všeobecné podmínky:

- před zahájením prací Vám naše zařízení vytyčíme – žádost o vytyčení se nachází na internetových stránkách [www.gridservices.cz/ds-online-vytyceni-pz/](http://www.gridservices.cz/ds-online-vytyceni-pz/);

- pracovníci, kteří budou provádět práce, prokazatelně seznámit s trasou a umístěním našeho zařízení;

- výkopové a zemní práce v ochranném pásmu VTL plynovodu (4m na obě strany od plynovodu) provádět pokud možno ručně s ohledem na existenci našeho zařízení;
- nepoškodit nadzemní části VTL plynovodu (orientační sloupky, uzávěry atd.);
- nesnižovat ani nezvyšovat stávající krytí VTL plynovodu;
- v ochranném pásmu VTL plynovodu neskladovat žádný stavební ani jiný materiál;
- případné dočasné zařízení staveniště (maringotky, mobilní buňky atd.) umístit mimo bezpečnostní pásmo VTL plynovodu;
- po dobu prací požadujeme zabezpečit VTL plynovod proti mechanickému poškození vhodným způsobem (přejezdy zabezpečit silničními panely, ochranné pásmo VTL plynovodu ohraničit výstražnou páskou);
- před záhozem v místě křížení s VTL plynovodem přizvat zaměstnance GridServices, s.r.o. – Regionální oblast Čechy 4 ke kontrole dodržení výše uvedených podmínek ([www.gridservices.cz](http://www.gridservices.cz)).

Budou-li splněny výše uvedené podmínky s akcí „Kosmonosy – obnova vodovodu a kanalizace – etapa 3“ souhlasíme.

V rozsahu této stavby souhlasíme s povolením stavby dle zákona 183/2006 Sb. ve znění pozdějších předpisů. Tento souhlas platí pro územní řízení, řízení o územním souhlasu, veřejnoprávní smlouvy pro umístění stavby, zjednodušené územní řízení, ohlášení, stavební řízení, společné územní a stavební řízení, veřejnoprávní smlouvu o provedení stavby nebo oznámení stavebního záměru s certifikátem autorizovaného inspektora.

V zájmovém území se mohou nacházet plynárenská zařízení jiných vlastníků či správců, případně i dlouhodobě nefunkční/neprovozovaná plynárenská zařízení bez dostupných informací o jejich poloze a vlastnictví.

Plynárenské zařízení a plynovodní přípojky jsou dle ust. § 2925 zákona č. 89/2012 Sb., občanského zákoníku, provozovány jako zařízení zvlášť nebezpečné a z tohoto důvodu jsou chráněny ochranným pásmem dle zákona č. 458/2000 Sb. ve znění pozdějších předpisů.

Nedodržení podmínek uvedených v tomto stanovisku zakládá odpovědnost stavebníka za vzniklé škody.

Rozsah ochranného pásma je stanoven v zákoně 458/2000 Sb. ve znění pozdějších předpisů.

Při realizaci uvedené stavby budou dodrženy podmínky pro provádění stavební činnosti:

1) Za stavební činnosti se pro účely tohoto stanoviska považují všechny činnosti prováděné v ochranném pásmu

plynárenského zařízení a plynovodních přípojek (tzn. i bezvýkopové technologie a terénní úpravy) a činnosti mimo ochranné pásmo, pokud by takové činnosti mohly ohrozit bezpečnost a spolehlivost plynárenského zařízení a plynovodních přípojek (např. trhací práce, sesuvy půdy, vibrace, apod.).

2) Stavební činnosti je možné realizovat pouze při dodržení podmínek stanovených v tomto stanovisku. Nebudou-li tyto podmínky dodrženy, budou stavební činnosti, považovány dle § 68 zákona č.458/2000 Sb. ve znění pozdějších předpisů za činnost bez našeho předchozího souhlasu. Při každé změně projektu nebo stavby (zejména trasy navrhovaných inženýrských sítí) je nutné požádat o nové stanovisko k této změně.

3) Před zahájením stavební činnosti bude provedeno vytyčení trasy a přesné určení uložení plynárenského zařízení a plynovodních přípojek. Vytyčení trasy provede příslušná provozní oblast (formulář a kontakt naleznete na [www.gridservices.cz](http://www.gridservices.cz) nebo NONSTOP zákaznická linka 800 11 33 55). Při žádosti uvede žadatel naši značku (číslo jednací) uvedenou v úvodu tohoto stanoviska. O provedeném vytyčení trasy bude sepsán protokol. Přesné určení uložení plynárenského zařízení a plynovodních přípojek je povinen provést stavebník na svůj náklad. Bez vytyčení trasy a přesného určení uložení plynárenského zařízení a plynovodních přípojek stavebníkem nesmí být vlastní stavební činnosti zahájeny. Vytyčení plynárenského zařízení a plynovodních přípojek považujeme za zahájení stavební činnosti.

4) Bude dodržena mj. ČSN 73 6005, TPG 702 04, zákon č.458/2000 Sb. ve znění pozdějších předpisů, případně další předpisy související s uvedenou stavbou.

5) Pracovníci provádějící stavební činnosti budou prokazatelně seznámeni s polohou plynárenského zařízení a plynovodních přípojek, rozsahem ochranného pásma a těmito podmínkami.

6) Při provádění stavební činnosti, vč. přesného určení uložení plynárenského zařízení je stavebník povinen učinit taková opatření, aby nedošlo k poškození plynárenského zařízení a plynovodních přípojek nebo ovlivnění jejich bezpečnosti a spolehlivosti provozu. Nebude použito nevhodného nářadí, zemina bude těžena pouze ručně bez použití pneumatických, elektrických, bateriových a motorových nářadí.

7) Odkryté plynárenské zařízení a plynovodní přípojky budou v průběhu nebo při přerušení stavební činnosti řádně zabezpečeny proti jejich poškození.

8) V případě použití bezvýkopových technologií (např. protlaku) bude před zahájením stavební činnosti provedeno úplné obnažení plynárenského zařízení a plynovodních přípojek v místě křížení na náklady stavebníka. V případě, že nebude tato podmínka dodržena, nesmí být použita bezvýkopová technologie.

9) Stavebník je povinen neprodleně oznámit každé i sebemenší poškození plynárenského zařízení nebo plynovodních přípojek (vč. izolace, signalizačního vodiče, výstražné fólie atd.) na telefon 1239.

10) Před provedením zásypu výkopu bude provedena kontrola dodržení podmínek stanovených pro stavební činnosti, kontrola plynárenského zařízení a plynovodních přípojek. Kontrolu provede příslušná provozní oblast (formulář a kontakt naleznete na [www.gridservices.cz](http://www.gridservices.cz) nebo NONSTOP zákaznická linka 800 11 33 55). Při žádosti uvede žadatel naši značku (číslo jednací) uvedenou v úvodu tohoto stanoviska. Povinnost kontroly se vztahuje i na plynárenské zařízení, které nebylo odhaleno. O provedené kontrole bude sepsán protokol. Bez provedené kontroly nesmí být plynárenské zařízení a plynovodní přípojky zasypány. V případě, že nebudou dodrženy výše uvedené podmínky, je stavebník povinen na základě výzvy provozovatele plynárenského zařízení a plynovodních přípojek, nebo jeho zástupce doložit průkaznou dokumentaci o nepoškození plynárenského zařízení a plynovodních přípojek během výstavby nebo provést na své náklady kontrolní sondy v místě styku stavby s plynárenským zařízením a plynovodními přípojkami.

11) Plynárenské zařízení a plynovodní přípojky budou před zásypem výkopu řádně podsypány a obsypány těženým pískem, bude provedeno zhutnění a bude osazena výstražná fólie žluté barvy, vše v souladu s ČSN EN 12007-1-4, TPG 702 01, TPG 702 04.

12) Neprodleně po skončení stavební činnosti budou řádně osazeny všechny poklapy a nadzemní prvky plynárenského zařízení a plynovodních přípojek.

13) Poklapy uzávěrů a ostatních armatur na plynárenském zařízení a plynovodních přípojkách, vč. hlavních uzávěrů plynu (HUP) na odběrném plynovém zařízení udržovat stále přístupné a funkční po celou dobu trvání stavební činnosti.

14) Případné zřizování stavenišť, skladování materiálů, stavebních strojů apod. bude realizováno mimo ochranné pásmo plynárenského zařízení a plynovodních přípojek (není-li ve stanovisku uvedeno jinak).

15) Bude zachována hloubka uložení plynárenského zařízení a plynovodních přípojek (není-li ve stanovisku

uvedeno jinak).

16) Při použití nákladních vozidel, stavebních strojů a mechanismů zabezpečit případný přejezd přes plynárenské zařízení a plynovodní přípojky uložení panelů v místě přejezdu plynárenského zařízení.

Platí pouze pro území vyznačené v příloze tohoto stanoviska a to 24 měsíců ode dne jeho vydání.

V případě dotčení pozemku v majetku společnosti GasNet, s.r.o. je třeba dále projednat smluvní vztah k tomuto pozemku. Kontakt na projednání naleznete na adrese [www.gasnet.cz/cs/kontaktni-system/](http://www.gasnet.cz/cs/kontaktni-system/), činnost "Smluvní vztahy - pozemky a budovy plynárenských zařízení", případně na NONSTOP zákaznické lince 800 11 33 55.

Za správnost a úplnost dokumentace předložené s žádostí včetně jejího souladu s platnými předpisy plně zodpovídá její zpracovatel. Stanovisko nenahrazuje případná další stanoviska k jiným částem stavby.

V případě další korespondence nebo jednání (např. změna stavby) uvádějte naši značku - 5001978813 a datum tohoto stanoviska. Kontakty jsou k dispozici na [www.gridservices.cz](http://www.gridservices.cz) nebo NONSTOP zákaznická linka 800 11 33 55.



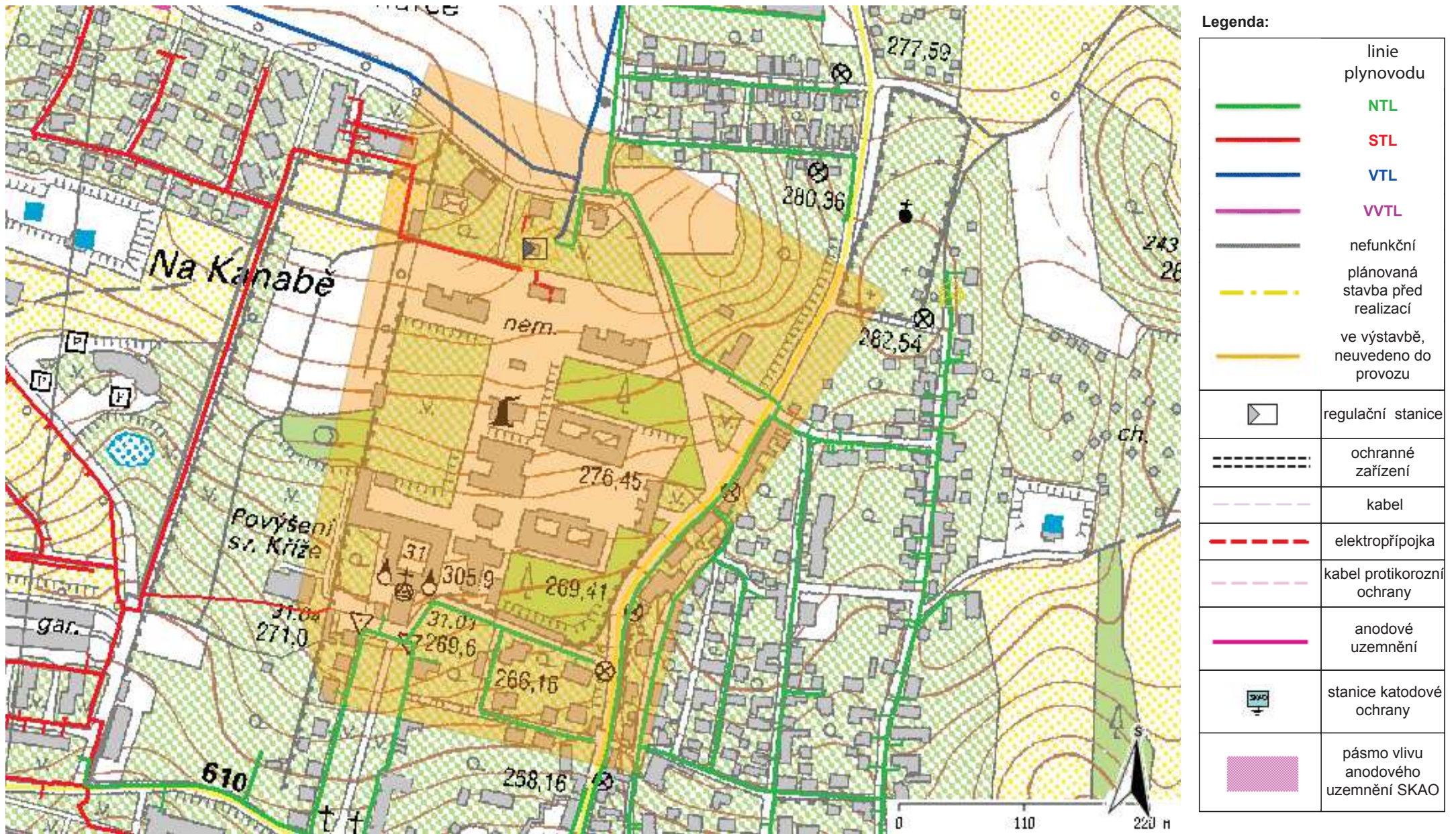
GasNet, s.r.o.  
zastoupená společností GridServices, s.r.o., IČ 279 35 311  
Simona Kloudová  
Technik externích požadavků-Čechy  
Oddělení zpracování ext. požadavků-Čechy  
+420475325809  
[simona.kloudova@innogy.com](mailto:simona.kloudova@innogy.com)

Přílohy: Orientační zakres plynárenského zařízení, Detailní zakres plynárenského zařízení, Ověřená příloha žadatele, Ověřená příloha žadatele, Ověřená příloha žadatele, Ověřená příloha žadatele, Ověřená příloha žadatele



Příloha: Orientační zakres plynárenského zařízení. Tato příloha je nedílnou součástí stanoviska č. 5001978813 ze dne 03.09.2019.

Provozovatel DS: GasNet, s.r.o.; Stavebník: ŠINDLAR s. r. o. , Na Brně 372/2a , 50006 Hradec Králové. K.ú.: Kosmonosy-1826/2,1826/3,1826/4,1826/6,1826/5,1826/1,1827/21,1827/1,1827/16,1571,1498/3,1499/1 a další.















H OBJEKTŮ

odní řad 11

odní řad 12

í opravy kanalizačních řadů

odní řad 13

CH ŘADŮ

POTRUBÍ	
LITINA	LITINA
DN 80	DN 150
[m]	[m]
226,8	-
-	170,11
-	203,2
226,8	373,31
600,11	

LEGENDA

- HRANICE KN
- NEMOVITOSTI DLE
- NAVRŽENÝ VODOV
- VODOVODNÍ PŘÍPO
- LOKÁLNÍ OPRAVY K

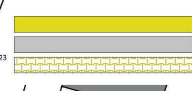
DOKUMENTACI LZE UŽÍVAT POUZE VE SMYSLU PŘÍSLUŠNÉ SMLOUVY O DÍLO. VÝKRES, ČI JEHO ČÁST, MŮŽE BÝT KOPÍROVÁN POUZE PO PŘEDCHOZÍM SOUHLASU AUTORA DOKUMENTACE. © ŠINDLAR s.r.o.

VEDOUCÍ PROJEKTU	VYPRACOVAL	KONTROLOVAL	AUTORIZACE	STAVBY VODNÍ A KRAJIN
Ing. Roman Bárta	Ing. Roman Bárta	Ing. Jiří Kaplan	Ing. Miloslav Šindlar	ŠINDLAR s.r.o., Na Br
KRAJ: Středočeský	STAVEBNÍ ÚŘAD: MM Mladá Boleslav	FORMÁT:		



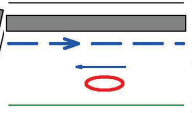


LEGENDA OPRAV POVRCHŮ



KOMUNIKACE KSÚS  
MÍSTNÍ ASFALT  
DLAŽBA

LEGENDA



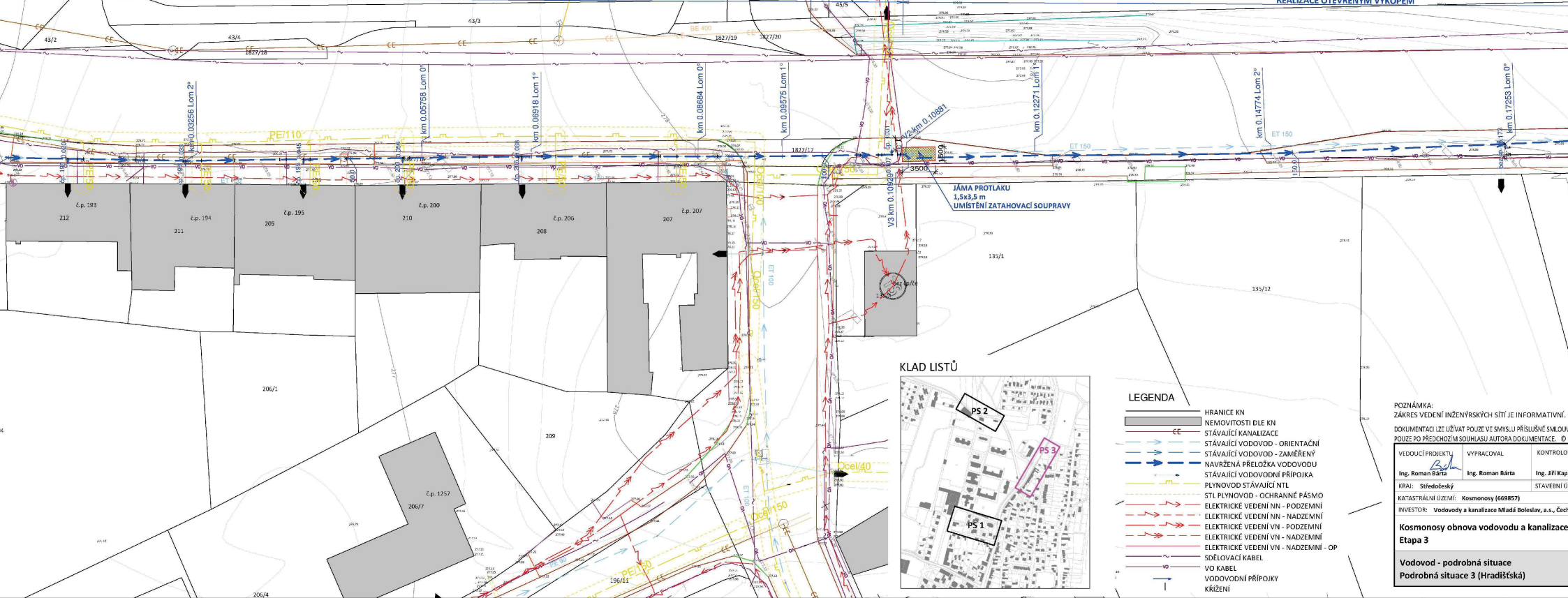
HRANICE KN  
NEMOVITOSTI DLE KN  
NAVŘZENÝ VODOVOD  
VODOVODNÍ PŘÍPOJKY  
LOKÁLNÍ OPRAVY KANALIZACI - bezvýkopově  
ZAMĚŘENÍ - LINIE POVRCHŮ



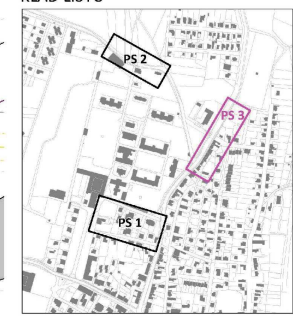


**K 4 - st. 20,57**  
**PŘÍPOJKA VÝSEKEM**  
**- UTĚSNĚNÍ NAPOJENÍ**

VEDOUCÍ PROJEKTU Ing. Roman Bárta	VYPRACOVAL Ing. Roman Bárta	KONTROLOVAL Ing. Jiří Kaplan	AUTORIZACE Ing. Miloslav Šindlar	STAVBY V A K ŠINDLAR s.r.o.,
KRAJ: Středočeský	STAVEBNÍ ÚŘAD: MM Mladá Boleslav			FORMÁT
KATASTRÁLNÍ ÚZEMÍ: Kosmonosy (669857)				DATUM
INVESTOR: Vodovody a kanalizace Mladá Boleslav, a.s., Čechova 1151, 293 22				STUPEŇ
Kosmonosy obnova vodovodu a kanalizace Etapa 3				ČÍSLO ZAK
				SOUŘADN
				INTERVAL
MĚŘÍTKO				



KLAD LISTŮ



LEGENDA

- HRANICE KN
- NEMOVITOSTI DLE KN
- STÁVAJÍCÍ KANALIZACE
- STÁVAJÍCÍ VODOVOD - ORIENTAČNÍ
- STÁVAJÍCÍ VODOVOD - ZAKRČENÝ
- NAVŘENÁ PŘELOŽKA VODOVODU
- STÁVAJÍCÍ VODOVODNÍ PŘÍPOJKA
- PLYNOVOD STÁVAJÍCÍ NTL
- STL PLYNOVOD - OCHRANNÉ PÁSMO
- ELEKTRICKÉ VEDENÍ NN - PODZEMNÍ
- ELEKTRICKÉ VEDENÍ VN - PODZEMNÍ
- ELEKTRICKÉ VEDENÍ VN - NADZEMNÍ
- ELEKTRICKÉ VEDENÍ VN - NADZEMNÍ - OP
- SDĚLOVACÍ KABEL
- VO KABEL
- VODOVODNÍ PŘÍPOJKY
- KRÍŽENÍ

POZNÁMKA:  
ZÁKRES VEDENÍ INŽENÝRSKÝCH SÍTÍ JE INFORMATIVNÍ.  
DOKUMENTACI LZE UŽÍVAT POUZE VE SMYSLU PŘÍSLUŠNÉ SMLOUVY.  
POUŽE PO PŘEDCHOZÍM SOUHLASU AUTORA DOKUMENTACE.

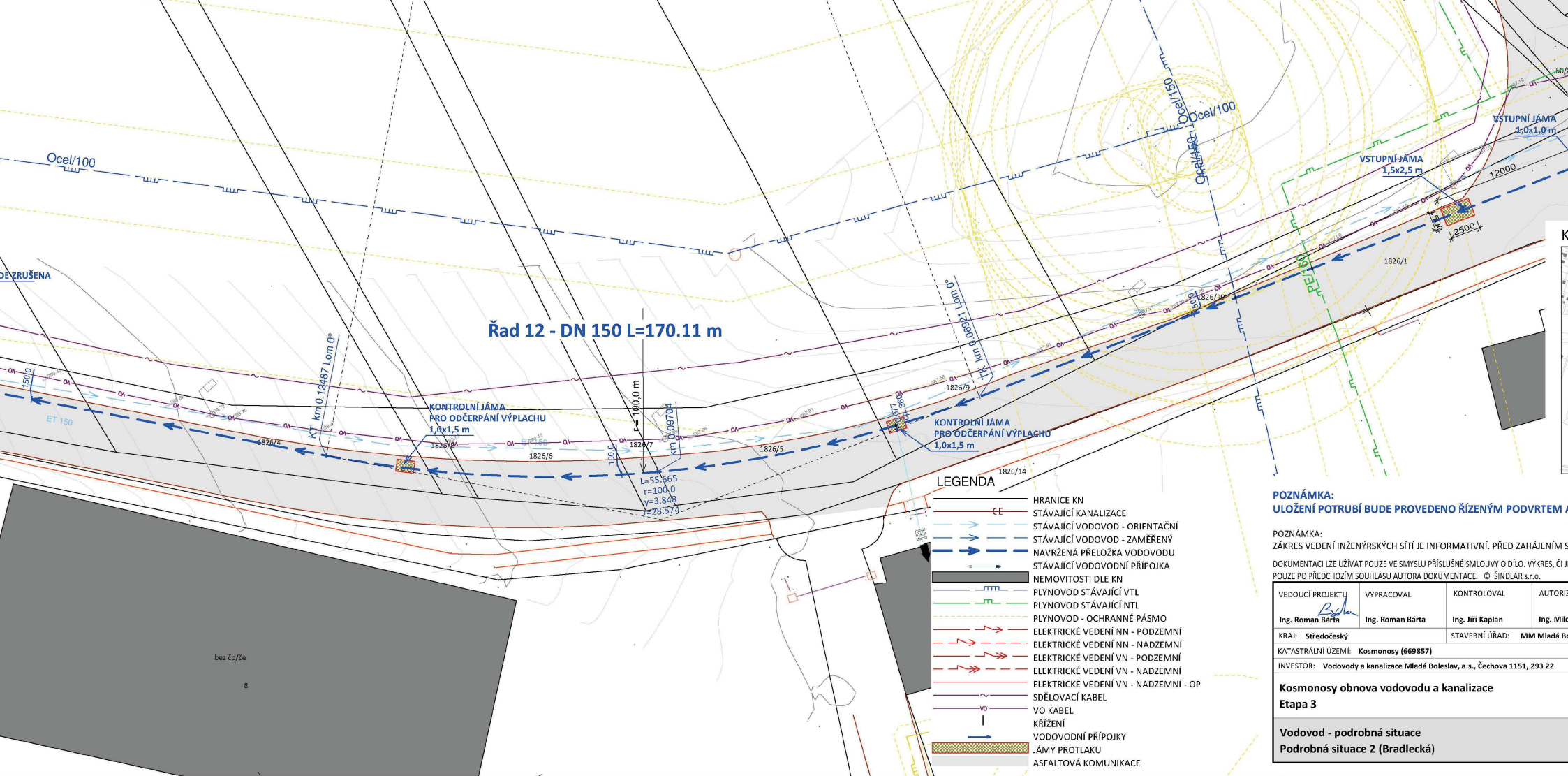
VEDOUcí PROJEKTU	VYPRACOVAL	KONTROLOVAL
Ing. Roman Bárta	Ing. Roman Bárta	Ing. Jiří Kap
KRAJ: Středočeský		STAVEBNÍ Ú

KATASTRÁLNÍ ÚZEMÍ: Kosmonosy (669857)  
INVESTOR: Vodovody a kanalizace Mladá Boleslav, a.s., Čech

**Kosmonosy obnova vodovodu a kanalizace  
Etapa 3**

**Vodovod - podrobná situace  
Podrobná situace 3 (Hradištská)**

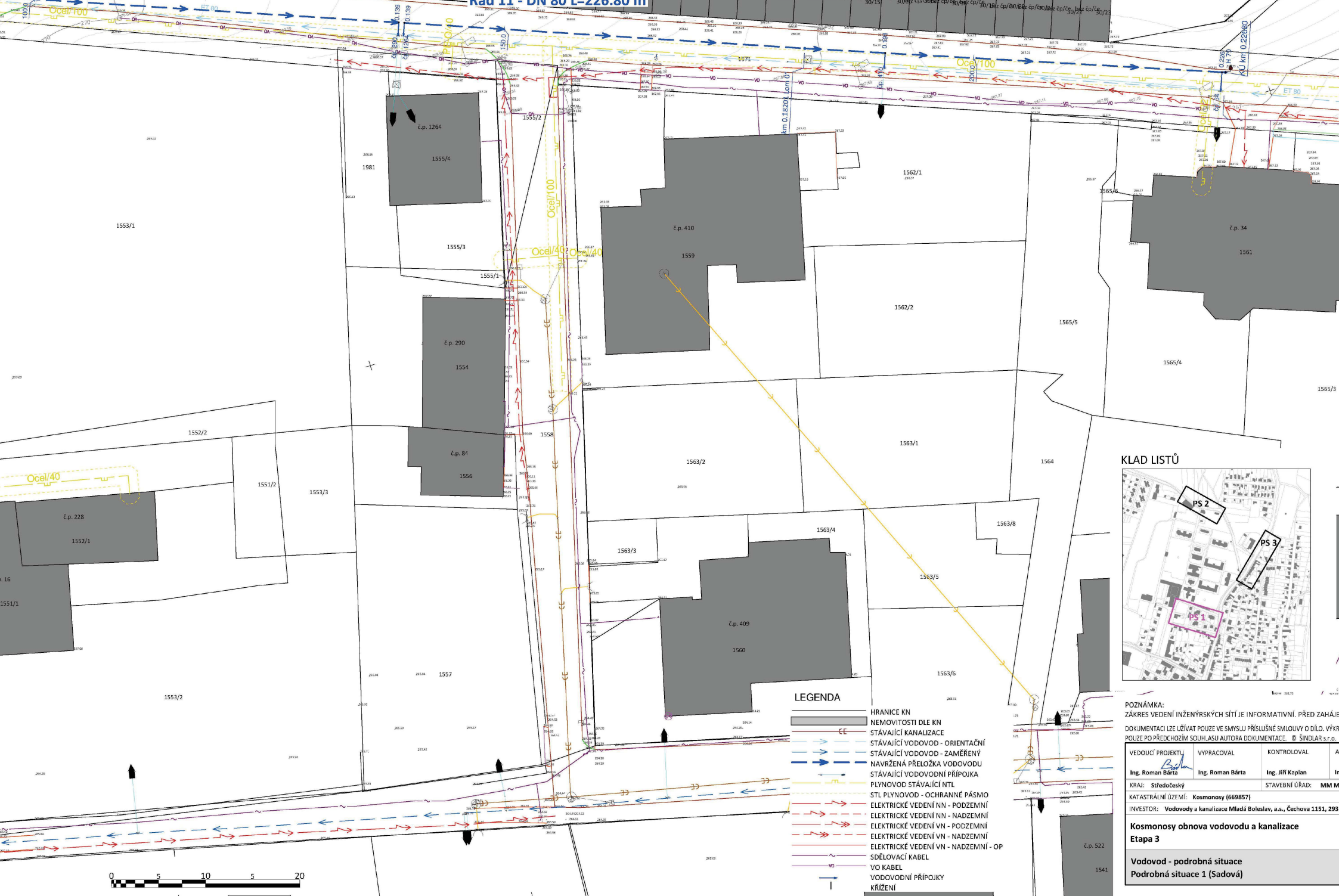




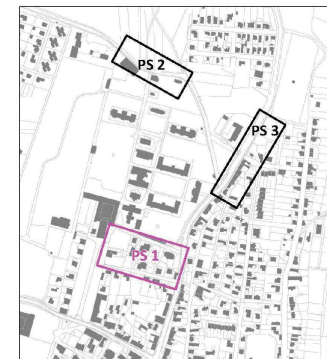
**POZNÁMKA:**  
**ULOŽENÍ POTRUBÍ BUDE PROVEDENO ŘÍZENÝM PODVRTEM A**

**POZNÁMKA:**  
ZÁKRES VEDENÍ INŽENÝRSKÝCH SÍTÍ JE INFORMATIVNÍ. PŘED ZAHÁJENÍM S  
DOKUMENTACI LZE UŽÍVAT POUZE VE SMYSLU PŘÍSLUŠNÉ SMLOUVY O DÍLO. VÝKRES, ČI J  
POUZE PO PŘEDCHOZÍM SOUHLASU AUTORA DOKUMENTACE. © ŠINDLAR s.r.o.

VEDOUCÍ PROJEKTU	VYPRACOVAL	KONTROLOVAL	AUTORIZOVAL
Ing. Roman Bárta	Ing. Roman Bárta	Ing. Jiří Kaplan	Ing. Miloš Bárta
KRAJ: Středočeský		STAVEBNÍ ÚŘAD: MIM Mladá Boleslav	
KATASTRÁLNÍ ÚZEMÍ: Kosmonosy (669857)			
INVESTOR: Vodovody a kanalizace Mladá Boleslav, a.s., Čechova 1151, 293 22			
<b>Kosmonosy obnova vodovodu a kanalizace</b>			
<b>Etapa 3</b>			
<b>Vodovod - podrobná situace</b>			
<b>Podrobná situace 2 (Bradlecká)</b>			



## KLAD LISTŮ



POZNÁMKA:  
ZÁKRES VEDENÍ INŽENÝRSKÝCH SÍTÍ JE INFORMATIVNÍ, PŘED ZAHÁJENÍM  
DOKUMENTACI LZE UŽÍVAT POUZE VE SMYSLU PŘÍSLUŠNÉ SMLOUVY O DÍLO. VÝKRES  
POUZE PO PŘEDCHOZÍM SOUHLASU AUTORA DOKUMENTACE. © ŠINOLAR s.r.o.

VEDOUcí PROJEKTU	VYPRACOVAL	KONTROLOVAL
Ing. Roman Bárta	Ing. Roman Bárta	Ing. Jiří Kaplan

KRAJ: Středočeský KOSMONOSY (669857)

KATASTRÁLNÍ ÚZEMÍ: Mladá Boleslav, a.s., Čechova 1151, 293

INVESTOR: Vodovody a kanalizace Mladá Boleslav, a.s., Čechova 1151, 293

Kosmonosy obnova vodovodu a kanalizace

Etapa 3

Vodovod - podrobná situace  
Podrobná situace 1 (Sadová)